



Міжнародна
організація
праці

Проект виконується
Міжнародною організацією праці

Проект
НА ШЛЯХУ ДО БЕЗПЕЧНОЇ, ЗДОРОВОЇ ТА ЗАДЕКЛАРОВАНОЇ ПРАЦІ В УКРАЇНІ



Проект фінансується
Європейським союзом

З турботою про себе й кожного

РЕЗУЛЬТАТИ ПІЛОТУВАННЯ ПРОГРАМ
ПСИХОСОЦІАЛЬНОЇ ПІДТРИМКИ (ПСП)
НА РОБОЧОМУ МІСЦІ:

КЛЮЧОВІ ВИСНОВКИ ТА РЕКОМЕНДАЦІЇ

Ксенія Лепеха
психологиня-тренерка
профілактичних програм в сфері праці



pratsia.in.ua

ilo.org/shd4Ukraine

РОЗРОБЛЕННЯ І ВПРОВАДЖЕННЯ ПРОГРАМ ПСИХОСОЦІАЛЬНОЇ ПІДТРИМКИ (ПСП) НА РОБОЧОМУ МІСЦІ

Психосоціальна підтримка на робочому місці у воєнний і післявоєнний час ...

Психосоціальна підтримка на робочому місці у воєнний і післявоєнний час

Попри воєнні дії мільйони українців продовжують працювати. Стрес, психологічні травми й інші проблеми, з якими стикаються працівники, не лише погіршують якість їхнього життя, але і знижують продуктивність праці, підвищують ризики нещасних випадків на роботі.

Зберегти ментальне здоров'я працівників і сталість бізнесу у воєнний і післявоєнний час допомагають політика і програма психосоціальної підтримки на робочому місці. Задля адвокації їхнього розроблення і впровадження Проект МОП:

- Провів навчання для 200 інспекторів праці, 70 представників профспілок, роботодавців, секретаріату Національної тристоронньої соціально-економічної ради.
- Розробив [серію інформаційних матеріалів](#) > для працівників, роботодавців, профспілок, інспекторів праці із питань психосоціальної підтримки на робочому місці в умовах воєнного й післявоєнного часу в консультаціях із національними партнерами. Матеріали доступні на порталі Держпраці pratsia.in.ua >.

Інструменти

Цей контент наявний у
[English](#) >

A A+ A++ Друк >

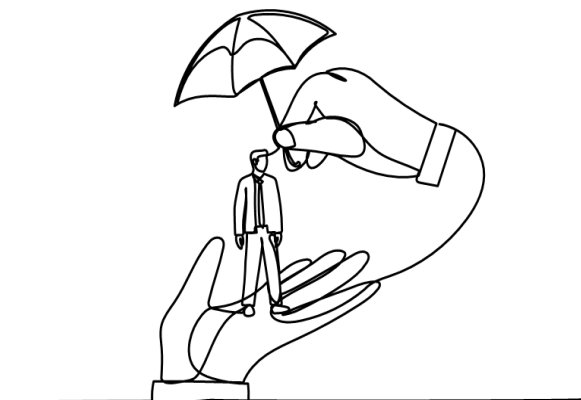
Поділитися цим контентом

f t in

Проект

На шляху до безпечної,
здорової та задекларованої
праці в Україні >

ДОПОМІЖНІ МАТЕРІАЛИ



ПРОГРАМА ПСИХОСОЦІАЛЬНОЇ ПІДТРИМКИ (ПСП) НА РОБОЧОМУ МІСЦІ ОБГРУНТУВАННЯ

- ✓ **1 трильйон доларів США щороку втрачає світова економіка через зниження продуктивності в результаті депресії і тривоги (BOO3)**
- ✓ **Кожна інвестиція в 1 долар у зміцнення психічного здоров'я приносить від 3 до 5 доларів прибутку.** (Creating a mentally healthy workplace: Return on investment analysis. PwC Australia)
- ✓ **Організації, які піклуються про психологічний добробут співробітників, досягають вищої залученості клієнтів, прибутковості та продуктивності, нижчого рівня плинності та мають менше нещасних випадків.** (Gallup)



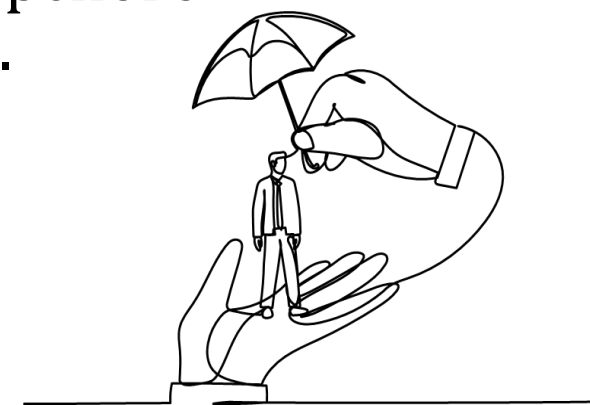
ПРОГРАМА ПСП НА РОБОЧОМУ МІСЦІ ОБГРУНТУВАННЯ

- ✓ **Безпечне і здорове робоче середовище** – це не лише про усунення фізичних небезпек і попередження ризиків для фізичного здоров'я. Продуктивна праця та щасливий трудовий колектив – це також про керування психосоціальними ризиками, формування культури психологічної безпеки і збереження психічного здоров'я працівників.



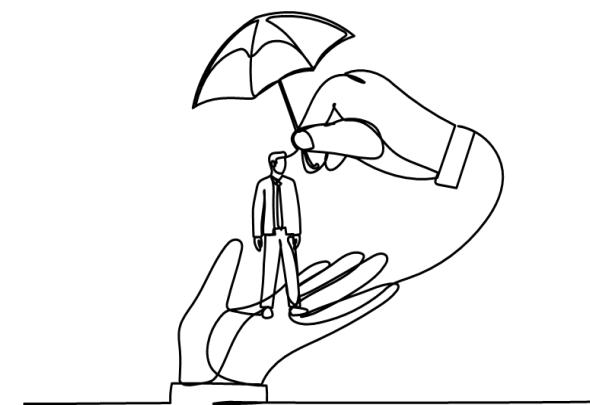
ПРОГРАМА ПСП НА РОБОЧОМУ МІСЦІ ОБГРУНТУВАННЯ

- ✓ На сьогодні переважна частина підприємств в Україні не мають постійно діючих політик і програм психосоціальної підтримки співробітників. Як правило, дії носять фрагментарний (ситуативний) і реактивний характер замість **систематичних проактивних заходів**. Саме тому потрібна відповідна система дій, спрямована на підтримку ресурсного стану співробітників і профілактику психічних розладів.



ПРОГРАМА ПСП НА РОБОЧОМУ МІСЦІ ОБГРУНТУВАННЯ

- ✓ Україна ратифікувала низку конвенцій Міжнародної організації праці (МОП) з безпеки і здоров'я на роботі, взявши на себе зобов'язання наблизити національні норми до стандартів ЄС. Таким чином, захист працівників від нещасних випадків і збереження їх психічного і фізичного здоров'я є **юридичним та етичним обов'язком роботодавців**, а також умовою для успішних робочих процесів.



ПІЛОТУВАННЯ ПРОГРАМИ ПСП НА РІВНІ ПІДПРИЄМСТВ ЦІЛІ

1. Напрацювати шляхи для впровадження психосоціальної підтримки працівників на рівні підприємств, яка б діяла на постійній основі.
2. Закласти фундамент для створення системи оцінювання і керування психосоціальними ризиками, враховуючи умови війни та в післявоєнний час.
3. Апробувати програму заходів психосоціальної підтримки на різних підприємствах, враховуючи їх вихідні дані, специфіку, наявні ресурси тощо.



ПІЛОТУВАННЯ ПРОГРАМИ ПСП НА РІВНІ ПІДПРИЄМСТВ ЦІЛІ

4. Створити умови для обміну досвідом і обговорення труднощів та пропозицій.
5. Поширити досвід на інші підприємства та надати рекомендації для масштабування програм ПСП на робочому місці в масштабі країни.





Міжнародна
організація
праці

Проект
«На шляху до безпечної, здорової та задекларованої праці в Україні»

З турботою про себе й кожного



ПРЯМУЄМО
РАЗОМ

Учасники пілотної ініціативи з розроблення і впровадження програм психосоціальної підтримки на робочому місці

Листопад 2022

Квітень 2023



ОРГАН ДЕРЖАВНОЇ ВЛАДИ

Державна служба України з
питань праці, м. Київ

Апарат та надалі 8 міжрегіональних
управлінь
Орган влади, що реалізує функції
інспекції праці в Україні: забезпечення
додержання законодавства з питань
праці, БЗР тощо
1884 працівники



ІНФОРМАЦІЙНІ ТЕХНОЛОГІЇ

ТОВ "Нафтогаз Цифрові
Технології", м. Київ

ІТ-компанія, що надає
інформаційно-технологічні послуги
компаніям Групи Нафтогаз
223 працівники



ОСВІТА

Регіональний центр
професійно-технічної освіти № 1

м. Кременчук, Полтавська область
Навчальний заклад із підготовки
висококваліфікованих робітників для
нафтохімічних підприємств, харчової
промисловості, сфери послуг,
будівництва
112 працівників



ОХОРОНА ЗДОРОВ'Я

Центр первинної
медико-санітарної
допомоги «Центральний»
м. Рівне

Заклад із надання первинної
медичної допомоги
350 працівників

Броварська
багатопрофільна клінічна
лікарня, м. Бровари,

Київська область
Заклад із надання вторинної
спеціалізованої медичної
допомоги

1205 працівників

Львівський обласний
клінічний діагностичний
центр, м. Львів

Заклад із надання
консультативно-
діагностичної та
лікувально-профілактичної
допомоги

210 працівників

Дніпропетровська
обласна клінічна лікарня
імені І.І. Мечникова
м. Дніпро

Обласний центр
спеціалізованої
хірургічної допомоги
2234 працівники

Центр сімейної медицини
«Формула Здоров'я»
м. Київ

Стоматологічна клініка
54 працівники

Білоцерківська
міська лікарня № 1
м. Біла Церква,

Київська область
Заклад із надання
стаціонарної
та поліклінічної медичної
допомоги

512 працівників

Обласна клінічна лікарня
ім. О.Ф. Гербачевського
м. Житомир

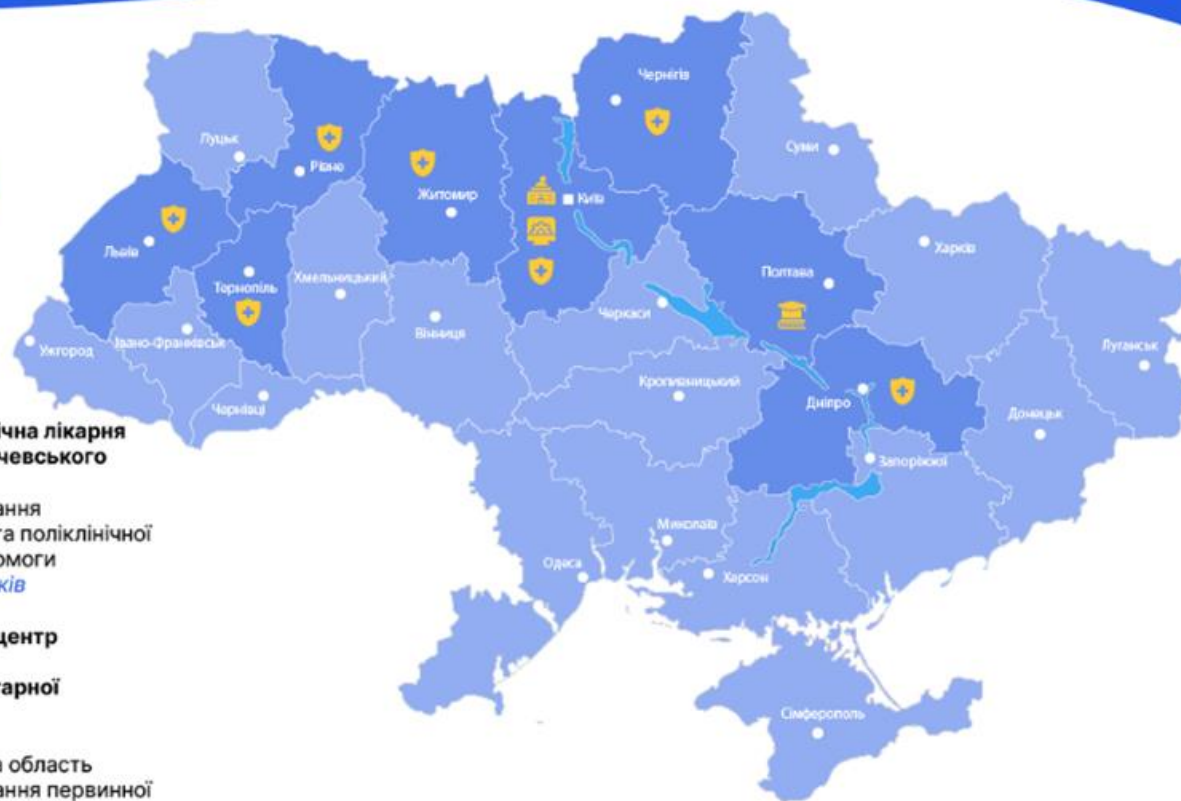
Заклад із надання
стаціонарної та поліклінічної
медичної допомоги
1613 працівників

Зборівський центр
первинної
медико-санітарної
допомоги
м. Зборів,

Тернопільська область
Заклад із надання первинної
медичної допомоги
115 працівників

Чернігівська обласна
лікарня
м. Чернігів

Заклад із надання третинної
високоспеціалізованої
медичної допомоги
1442 працівники



12 підприємств
9654 працівники
14 експертів-спостерігачів
від стейкхолдерів

КРОКИ ВПРОВАДЖЕННЯ ПРОГРАМИ ПСП ДОРОЖНЯ КАРТА – 4 кроки

КРОК 1.

- заручитися підтримкою керівництва
- створити ініціативну групу
- проаналізувати ситуацію (психосоціальні потреби і наявні ресурси)

КРОК 2.

- розробити та ухвалити письмову політику
- ознайомити з нею усіх працівників
- налагодити систему комунікації



КРОКИ ВПРОВАДЖЕННЯ ПРОГРАМИ ПСП ДОРОЖНЯ КАРТА – 4 кроки

КРОК 3.

- розробити і затвердити план програмних заходів

КРОК 4.

- розробити і затвердити систему моніторингу і оцінювання програми



ПРОГРАМИ ПСП НА РОБОЧОМУ МІСЦІ

контрольний перелік питань в рамках пілотування програми

ПІДГОТОВКА:

- ✓ Чи є прихильність керівництва?
- ✓ Чи визначені координатори?
- ✓ Чи зроблене оцінювання ПС потреб і ресурсів?
- ✓ Чи ухвалені політика і план заходів?
- ✓ Чи розроблена система МіО?

РЕАЛІЗАЦІЯ:

- ✓ Чи є підтримка керівництва?
- ✓ Чи є чітка координація процесу та комунікація?
- ✓ Чи всі ознайомлені з письмовою політикою і програмою?
- ✓ Чи є виконання плану заходів Програми?
- ✓ Чи проводиться МіО Програми?

РЕЗУЛЬТАТ:

- ✓ Чи дієва політика? *(організаційні зміни)*
- ✓ Чи всі групи працівників охоплені? *(рівень залучення і залученості)*
- ✓ Чи ефективні заходи? *(рівень стресу, рівень задоволення умовами праці, рівень продуктивності, рівень підтримки з боку колег і керівництва тощо)*

РЕЗУЛЬТАТИ ПІЛОТУВАННЯ ПРОГРАМИ ПСП НА РОБОЧОМУ МІСЦІ

моніторинг і оцінювання пілотної ініціативи

- **ПОКАЗНИКИ ОЦІНЮВАННЯ:** якість вебінарів і тренінгів, практичність інформаційних матеріалів, зручність 4-крокової моделі програми ПСП, перешкоди щодо впровадження програми ПСП, кількість впроваджених кроків програми, корисність тренінгу з надання першої психологічної допомоги на робочому місці та передумови успішності реалізації програми на рівні підприємства.
- **МЕТОД ОЦІНЮВАННЯ:** аналіз відгуків під час вебінарів, анонімне анкетування в гугл-формі, аналіз на основі результатів МіО, проведених пілотними підприємствами.
- **ХАРАКТЕРИСТИКА ВИБІРКИ:** відповіді надали 15 респондентів, з яких 6 - пілотні підприємства, 6 - «заочні» підприємства і 3 - респонденти з числа експертів-спостерігачів. На відкрите питання анкети щодо ефективності програми надали відповіді 13 респондентів з числа пілотних підприємств.



РЕЗУЛЬТАТИ ПІЛОТУВАННЯ ПРОГРАМИ ПСП (АНОНІМНЕ АНКЕТУВАННЯ)

Оцінка якості вебінарів та практичності інформаційних матеріалів



Рекомендується періодично проводити перегляд інформаційно-навчальних матеріалів «Психосоціальна підтримка» на сайті Держпраці, враховувати нові виникаючі ризики, отримувати відгуки від роботодавців і працівників щодо інформаційних потреб та враховувати їх пропозиції, щоб покращувати даний інформаційний ресурс.

Впроваджені кроки програми в рамках 4-крокової моделі

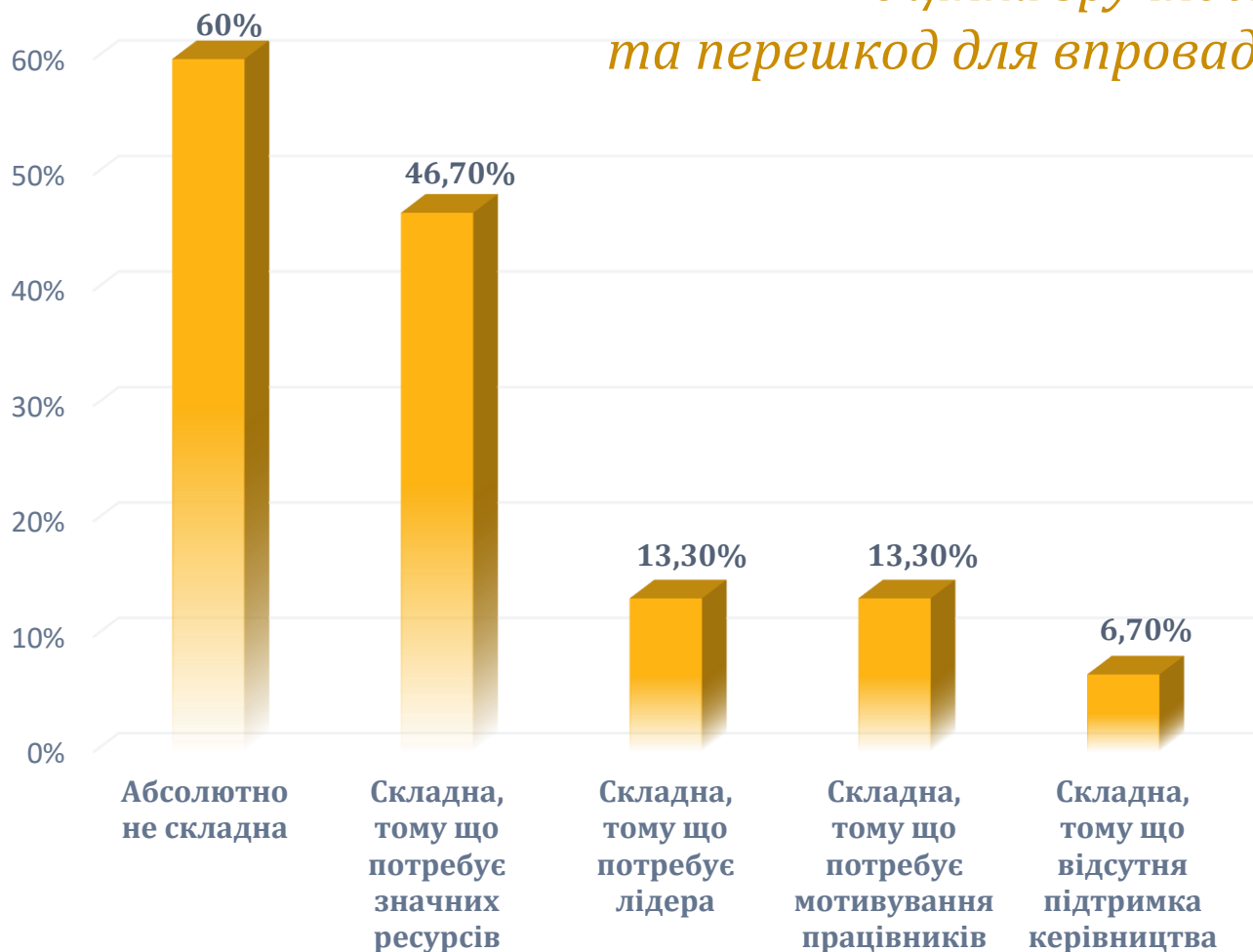


Характеристика вибірки: відповіді надали 15 респондентів, з яких 6 пілотні підприємства, 6 «заочні» підприємства і 3 респондента з числа експертів-спостерігачів.

Пілотні підприємства впровадили такі кроки:

- 1.Заручилися підтримкою керівництва, створили ініціативну групу, оцінили психосоціальні та інформаційні потреби співробітників та наявні ресурси для впровадження програми.
- 2.Ухвалили письмову політику і ознайомили з нею усіх працівників, налагодили комунікаційний супровід програми.
- 3.Розробили і затвердили план програмних заходів.
- 4.Розробили і затвердили систему моніторингу і оцінювання програми.

Оцінка зручності 4-крокової моделі та перешкод для впровадження на рівні підприємства



Пілотні підприємства вказали на такі передумови успішної реалізації програми на рівні підприємства:

1. Обов'язкова підтримка вищого керівництва
2. Наявність ініціативної команди – амбасадори в підтримці психічного здоров'я, але з оптимізацією робочого навантаження (найкраще, коли дані функції покладені на менеджера з персоналу або з безпеки і здоров'я на роботі)
3. Наявність фінансової підтримки
4. Наявність в штаті психолога для фахової допомоги персоналу

Характеристика вибірки: відповіді надали 15 респондентів, з яких 6 пілотні підприємства, 6 «заочні» підприємства і 3 респондента з числа експертів-спостерігачів; респонденти мали можливість обирати кілька варіантів

ТРЕНІНГ «ПЕРША ПСИХОЛОГІЧНА ДОПОМОГА НА РОБОЧОМУ МІСЦІ» В РАМКАХ ПІЛОТУ ЦІЛІ ТА ОЧІКУВАНІ РЕЗУЛЬТАТИ

МЕТА ТРЕНІНГУ

- створити умови для напрацювання шляхів впровадження ППД на рівні підприємства як ефективного інструменту для підвищення резильєнтності працівників та створення атмосфери психосоціальної підтримки.



ОЧІКУВАНИЙ РЕЗУЛЬТАТ

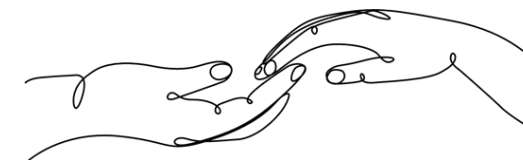
Учасники тренінгу:

- розуміють зміст поняття «перша психологічна допомога» (ППД) та її значення для людини та сфери праці;
- знають принципи та стратегії надання ППД;
- усвідомлюють роль і обов'язки надавача ППД на робочому місці;
- відчують впевненість у наданні ППД, знають, як ефективно втрутитися, провести підтримуючу розмову та належним чином спрямувати для отримання професійної допомоги;
- знають, як вбудувати ППД в політику і програму психосоціальної підтримки на підприємстві і напрацьовали шляхи залучення працівників у якості користувачів та надавачів ППД;
- знають, як провести ефективний профілактичний тренінг на робочому місці.



ЦІЛЬОВА ГРУПА ТРЕНІНГУ

- В тренінгах взяли участь представники кожного пілотного підприємства та їхні колеги, загалом - 56. Окрім цього, в кожній групі були представники організацій роботодавців та профспілок – члени групи експертів у пілотному проєкті.



РОЗДАТКОВІ ІНФОРМАЦІЙНІ МАТЕРІАЛИ:

- «Перша допомога в сфері психічного здоров'я: доказовість та приклади хороших практик»
- ППД: [практичні поради](#)
- «Типове положення про перших помічників ППД на робочому місці»: [зразок](#)
- «Розмова з колегою про психічне здоров'я: [рекомендації](#)»
- «Як провести ефективний тренінг з теми ППД: [методичний інструментарій та допоміжний матеріал для практичних вправ](#)»



КЛЮЧОВІ РЕЗУЛЬТАТИ ТРЕНІНГУ

- В середньому на **56,5%** підвищився загальний рівень знань учасників з теми після проходження тренінгу.
- **18%** правильних відповідей надали респонденти за результатами вхідного анкетування і **74,5%** - за результатами вихідного анкетування.
- **85%** учасників тренінгу відчують свою готовність надавати ППД своїм колегам.



РЕЗУЛЬТАТИ ПІЛОТУВАННЯ ПРОГРАМИ ПСП (АНОНІМНЕ АНКЕТУВАННЯ)

Оцінка корисності тренінгу з надання ППД на робочому місці



Характеристика вибірки: відповіді надали 15 респондентів, з яких 6 пілотні підприємства, 6 «заочні» підприємства і 3 респондента з числа експертів-спостерігачів.

- Команда (мережа, служба) з надання першої допомоги в сфері психічного здоров'я – важливе доповнення до всіх наявних ресурсів в рамках політики і програми психосоціальної підтримки на робочому місці.
- Наявність в організації «перших помічників» з ППД може допомогти підвищити рівень інформованості співробітників з питань підтримки психічного здоров'я, зменшити психосоціальні ризики, нормалізувати розмови про проблеми психічного здоров'я та допомогти трудовим колективам підходити до цих проблем без прояву стигми.
- Навчання навичкам надавати першу психологічну допомогу дозволить лідерам почуватися більш компетентними та впевненими у розмові про психічне здоров'я.

РЕЗУЛЬТАТИ ПІЛОТУВАННЯ ПРОГРАМИ ПСП (АНОНІМНЕ АНКЕТУВАННЯ) ЗАХОДИ, ЯКІ ВПРОВАДИЛИ ПІЛОТНІ ПІДПРИЄМСТВА

- Провели **тренінги для керівників** структурних підрозділів з питань підтримки психічного здоров'я
- **Оцінили фактори психосоціальних ризиків** (анонімне анкетування)
- **Оцінили стиль управління** та провели тренінг для керівників з питань ефективної комунікації
- В рамках договору на добровільне медичне страхування **врахували консультації фахівців у сфері психічного здоров'я**
- Розробили **інформаційний ресурс «Психосоціальна підтримка»** для доступу усіх працівників (бюлетень, портал на сайті, внутрішній комунікаційний канал)



РЕЗУЛЬТАТИ ПІЛОТУВАННЯ ПРОГРАМИ ПСП (АНОНІМНЕ АНКЕТУВАННЯ) ЗАХОДИ, ЯКІ ВПРОВАДИЛИ ПІЛОТНІ ПІДПРИЄМСТВА

- ✓ Регулярно проводили **корпоративні заходи, тематичні ігри і тренінги з підтримки психічного здоров'я** та формування позитивної організаційної культури
- ✓ Розробили **серію тренінгів** для навчання працівників навичкам надання **першої психологічної допомоги** на робочому місці
- ✓ Створили **ресурси для підтримки психічного і фізичного здоров'я**: кімната психологічного розвантаження, тренажерна зала, кабінет психолога для допомоги персоналу
- ✓ Облаштували **“Скриньку Довіри”** у кожному структурному підрозділі
- ✓ **Вбудували питання психосоціальної підтримки** в існуючі на підприємстві платформи та інформаційно-комунікаційні канали



РЕЗУЛЬТАТИ ПІЛОТУВАННЯ ПРОГРАМИ ПСП НА ОСНОВІ АНОНІМНОГО АНКЕТУВАННЯ: *Відгуки щодо ефективності програми ПСП*

«Зріс рівень інформованості,
збільшився рівень відкритості і
довіри до членів команди ПСП»

«Покращився емоційний
стан, поліпшився настрій в
колективі»

«Працівники стали більше дружніми.
Вертикаль "керівник - підлеглий" стала
м'якшою завдяки принципу «рівний –
рівному»»

«Підвищилася віра в те, що за будь-якої умови
співробітник буде підтриманий колективом,
особливо керівництвом. Зросло натхнення в
рутинній праці»

«Розуміння потреби ПСП, її
переваг, готовність її
надавати»

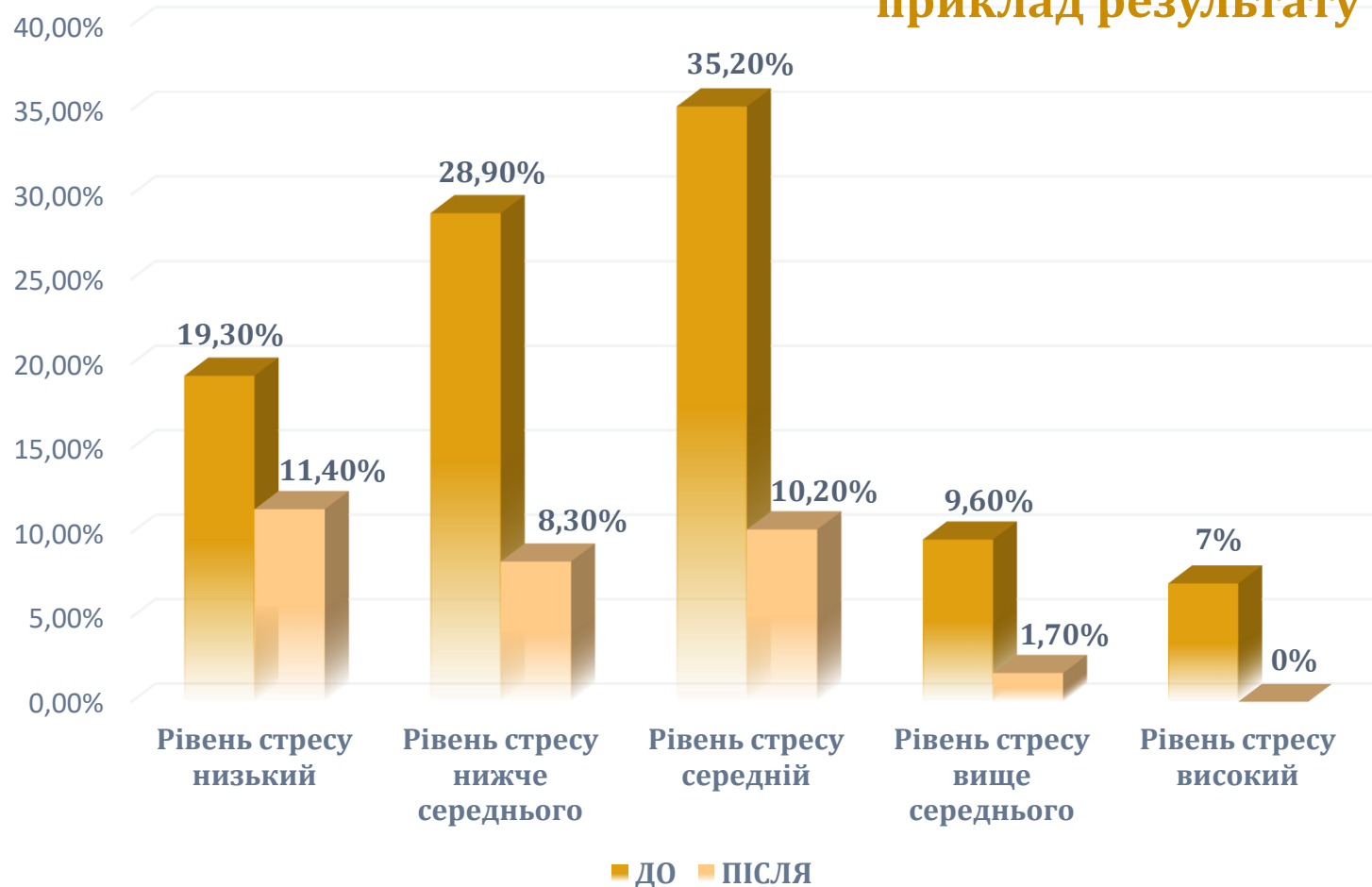
«Люди надають пропозиції щодо
ПСП, звертаються по допомогу»

«Збільшилась продуктивність
праці та задоволеність
роботою»

«Зменшилась кількість днів
непрацездатності, пов'язаних із
стресом»

«Керівники структурних підрозділів
звернули увагу на сферу психічного
здоров'я»

ОЦІНЮВАННЯ ЗАГАЛЬНОГО РІВНЯ СТРЕСУ ПЕРСОНАЛУ *відповіді до та після реалізації заходів програми ПСП* приклад результату одного з пілотів



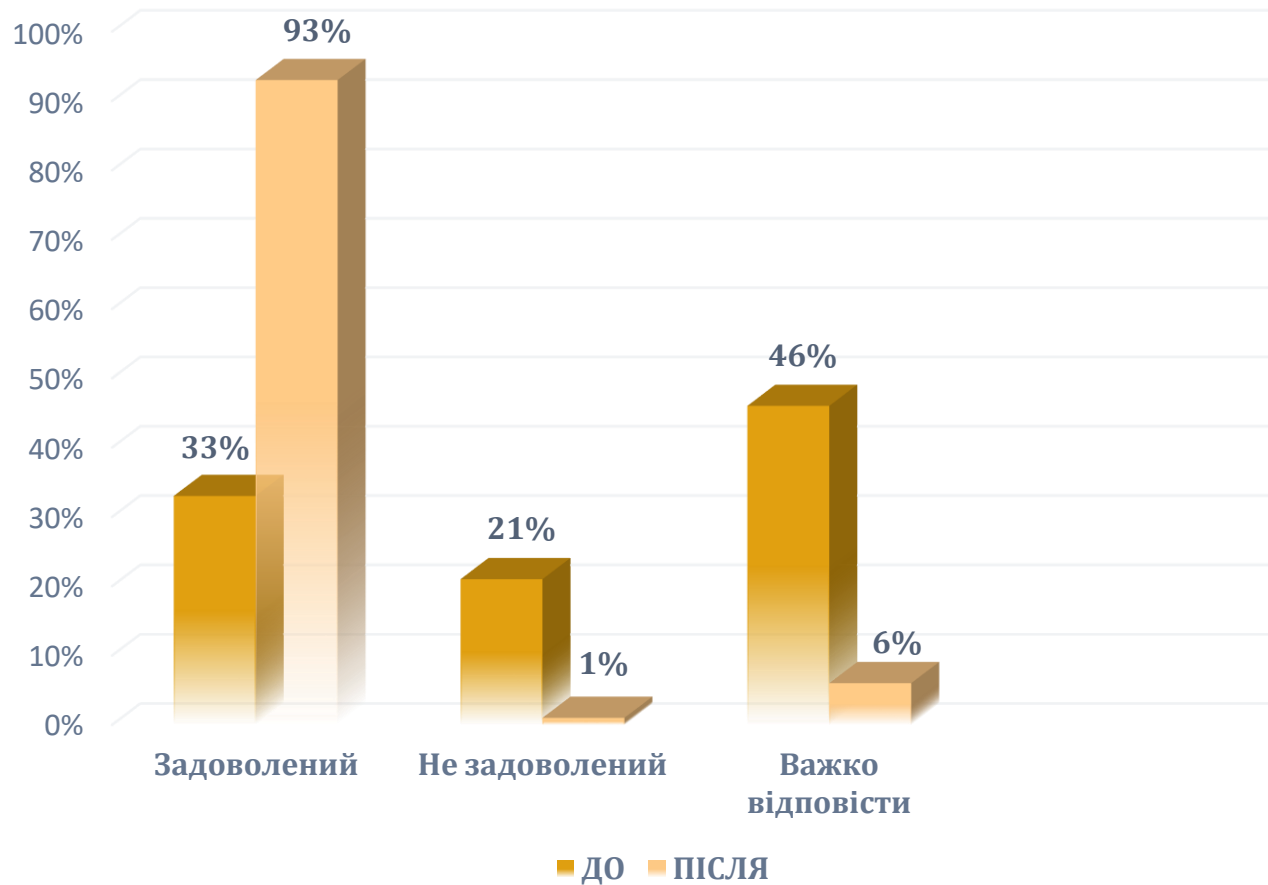
Дані надані ініціативною групою
Броварської багатoproфільної
клінічної лікарні

ОЦІНЮВАННЯ РІВНЯ ПІДТРИМКИ НА РОБОЧОМУ МІСЦІ *відповіді до та після реалізації заходів програми ПСП* приклад результату одного з пілотів



Дані надані ініціативною групою
Броварської багатoproфільної
клінічної лікарні

ОЦІНЮВАННЯ РІВНЯ ЗАДОВОЛЕНOSTІ УМОВАМИ ПРАЦІ *відповіді до та після реалізації заходів програми ПСП* приклад результату одного з пілотів



Дані надані ініціативною групою з числа працівників Броварської багатопрофільної клінічної лікарні



Тренінги з підтримки психічного здоров'я та формування позитивної організаційної культури із залученням працівників різних посад та з різних структурних підрозділів

ЦПМСД «Центральний» м. Рівне, Львівський обласний клінічний діагностичний центр, Регіональний центр професійно-технічної освіти №1 м. Кременчук.



ПЕРЕДУМОВИ ДЛЯ УСПІШНОГО ВПРОВАДЖЕННЯ І РЕАЛІЗАЦІЇ ПРОГРАМИ ПСП НА РІВНІ ПІДПРИЄМСТВА: ВИСНОВКИ ТА РЕКОМЕНДАЦІЇ

✓ МІСЦЕ ПРОГРАМИ ПСП В ОРГАНІЗАЦІЙНІЙ КУЛЬТУРІ ПІДПРИЄМСТВА

Програма з ПСП повинна бути інтегрована в регулярні практики управління змінами в організації і стати частиною загальної політики з безпеки і здоров'я на роботі.

✓ ПІДТРИМКА КЕРІВНИЦТВА

Має бути підтримка ініціативної групи з боку керівництва: моральна, матеріальна, фінансова, щоб зменшити ризик демотивування, емоційного і професійного вигорання.



ПЕРЕДУМОВИ ДЛЯ УСПІШНОГО ВПРОВАДЖЕННЯ І РЕАЛІЗАЦІЇ ПРОГРАМИ ПСП НА РІВНІ ПІДПРИЄМСТВА:

ВИСНОВКИ ТА РЕКОМЕНДАЦІЇ

✓ ПСИХОЛОГІЧНА БЕЗПЕКА НА РОБОЧОМУ МІСЦІ

Для того, щоб політика і програма психосоціальної підтримки була успішною, роботодавцям та їх командам варто зосередити свою увагу на формуванні культури психологічної безпеки. Для цього необхідно заохочувати відкрите спілкування, використовувати навички активного вислуховування і створювати психологічно безпечні умови для зворотного зв'язку і пропозицій.

✓ ФОКУС НА ПЕРШОЧЕРГОВІ ПСИХОСОЦІАЛЬНІ ПОТРЕБИ ПРАЦІВНИКІВ

Програма ефективна, коли вона торкається і вирішує першочергові потреби працівників. Важливо регулярно оцінювати фактори психосоціальних ризиків та ідентифікувати психосоціальні потреби співробітників на системному рівні.



ПЕРЕДУМОВИ ДЛЯ УСПІШНОГО ВПРОВАДЖЕННЯ І РЕАЛІЗАЦІЇ ПРОГРАМИ ПСП НА РІВНІ ПІДПРИЄМСТВА: ВИСНОВКИ ТА РЕКОМЕНДАЦІЇ

✓ РЕГУЛЯРНА ЕФЕКТИВНА КОМУНІКАЦІЯ

Промоція підтримки психічного здоров'я має відбуватися шляхом регулярної комунікації: через розмови, через впровадження різних інформаційно-навчальних заходів з метою підвищення рівня психологічної грамотності; через заохочення ділитися особистим досвідом в самодопомозі та в проходженні психотерапії; через можливість створювати ресурсні групи на робочому місці та команди з надання першої психологічної допомоги. Все це працює на зменшення стигматизації психічних проблем та сприяє ранньому зверненню по фахову допомогу в сфері психічного здоров'я.



ПЕРЕДУМОВИ ДЛЯ УСПІШНОГО ВПРОВАДЖЕННЯ І РЕАЛІЗАЦІЇ ПРОГРАМИ ПСП НА РІВНІ ПІДПРИЄМСТВА: ВИСНОВКИ ТА РЕКОМЕНДАЦІЇ

✓ РЕГУЛЯРНИЙ ПЕРЕГЛЯД І ОЦІНЮВАННЯ ПРОГРАМИ

Важливо періодично переглядати і вдосконалювати політику і програму шляхом регулярної системи моніторингу і оцінки. Успіх програми залежить від того, наскільки лідери чують свої команди, прислухаються до відгуків, наскільки програма розвивається. Важливо вносити інновації, враховувати нові ризики та зміни, що виникають як всередині організації, так і зовнішні; впроваджувати успішні практики і обмінюватися досвідом між підприємствами.



ПЕРЕДУМОВИ ДЛЯ УСПІШНОГО МАСШТАБУВАННЯ ПРОГРАМИ ПСП НА РІВНІ КРАЇНИ: РЕКОМЕНДАЦІЇ

- ✓ *Зробити психосоціальну підтримку працівників невід'ємною частиною загальної політики з безпеки і здоров'я на роботі*
- ✓ *Затвердити методичні рекомендації щодо розроблення і впровадження програми ПСП на робочому місці*

Розробити методичні рекомендації і затвердити їх компетентним органом. При цьому важливо врахувати специфіку галузі, регіону та розмір підприємства. Зокрема, політика і програма для малого бізнесу може мати галузевий формат, а такі ресурси як оцінювання психосоціальних ризиків, інформаційно-навчальні заходи і фахова допомога в сфері психічного здоров'я можуть бути покладені на аутсорсинг.



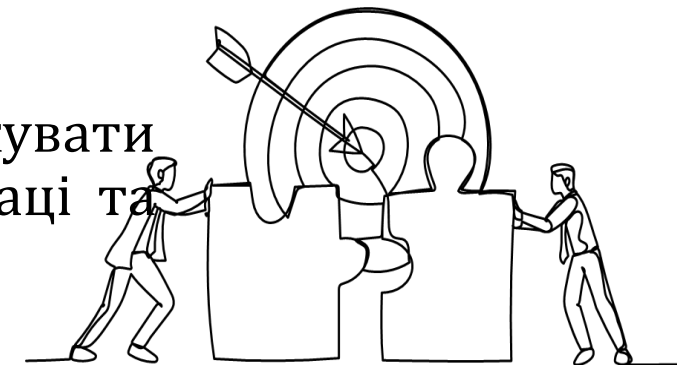
ПЕРЕДУМОВИ ДЛЯ УСПІШНОГО МАСШТАБУВАННЯ ПРОГРАМИ ПСП НА РІВНІ КРАЇНИ: РЕКОМЕНДАЦІЇ

✓ *Напрацювати науково доказову базу даних щодо інструментів програми ПСП на робочому місці*

Розробити або адаптувати існуючі світові інструменти оцінювання і керування ПС ризиками в сфері праці, оцінювання рівня психологічної безпеки на роботі, оцінювання психосоціальних потреб працівників.

Підприємства з поганими умовами праці і високим рівнем незахищеності набагато частіше стикаються із психосоціальними проблемами персоналу.

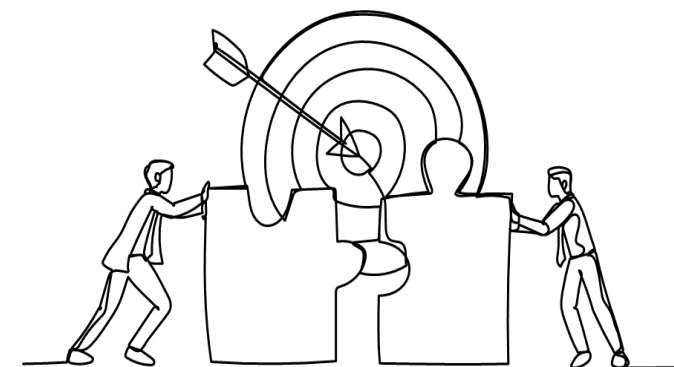
У зв'язку з цим, ВООЗ рекомендує роботодавцям впроваджувати організаційні заходи, спрямовані безпосередньо на умови праці та робоче середовище.



ПЕРЕДУМОВИ ДЛЯ УСПІШНОГО МАСШТАБУВАННЯ ПРОГРАМИ ПСП НА РІВНІ КРАЇНИ: РЕКОМЕНДАЦІЇ

- ✓ *Сформувати систему підготовки інструкторів з надання першої психологічної допомоги на робочому місці.*

Має бути акредитована програма навчання та інформаційна кампанія, спрямована на інформування роботодавців щодо переваг такого навчання. Важливо ухвалити типові положення щодо команди «перших помічників психічному здоров'ю» та уповноваженої особи на підприємстві з питань психосоціальної підтримки персоналу.



ПЕРЕДУМОВИ ДЛЯ УСПІШНОГО МАСШТАБУВАННЯ ПРОГРАМИ ПСП НА РІВНІ КРАЇНИ: РЕКОМЕНДАЦІЇ

- ✓ *Створити платформу для обміну досвідом, поширення інформації та підтримки кращих практик.*

Амбасадорами в підтримці психічного здоров'я можуть бути не лише окремі люди, а й окремі підприємства, організації, установи. Бізнес-коаліції з метою покращення психічного здоров'я на робочому місці можуть залучати якомога більшу кількість роботодавців до проактивно важливого рішення – зробити психологічний добробут своїх співробітників організаційним пріоритетом.

- ✓ *Створити регіональні моніторингові та навчальні центри з питань психосоціальної підтримки на робочому місці*



ПЕРЕДУМОВИ ДЛЯ УСПІШНОГО МАСШТАБУВАННЯ ПРОГРАМИ ПСП НА РІВНІ КРАЇНИ: РЕКОМЕНДАЦІЇ

- ✓ *Використати вказівки Конвенції МОП №190 та Рекомендації №206 щодо викорінення насильства і домагань в сфері праці*

Даний міжнародний трудовий стандарт передбачає оцінювання факторів психосоціальних ризиків, формування психологічно безпечного робочого середовища і організацію підтримки постраждалих працівників.

- ✓ *Адвокатування питань психосоціальної підтримки на робочому місці*

Проводити систематичні інформаційні кампанії в рамках реалізації галузевих, регіональних, державних програм та шляхом соціального діалогу посилювати можливості не лише більше говорити на тему психічного здоров'я в сфері праці, а й розробляти відповідні рекомендації на всіх рівнях прийняття рішень.



РОЗРОБЛЕННЯ І ВПРОВАДЖЕННЯ ПРОГРАМ ПСИХОСОЦІАЛЬНОЇ ПІДТРИМКИ (ПСП) НА РОБОЧОМУ МІСЦІ

Психосоціальна підтримка на робочому місці у воєнний і післявоєнний час ...

Психосоціальна підтримка на робочому місці у воєнний і післявоєнний час

Попри воєнні дії мільйони українців продовжують працювати. Стрес, психологічні травми й інші проблеми, з якими стикаються працівники, не лише погіршують якість їхнього життя, але і знижують продуктивність праці, підвищують ризики нещасних випадків на роботі.

Зберегти ментальне здоров'я працівників і сталість бізнесу у воєнний і післявоєнний час допомагають політика і програма психосоціальної підтримки на робочому місці. Задля адвокації їхнього розроблення і впровадження Проект МОП:

- Провів навчання для 200 інспекторів праці, 70 представників профспілок, роботодавців, секретаріату Національної тристоронньої соціально-економічної ради.
- Розробив [серію інформаційних матеріалів](#) > для працівників, роботодавців, профспілок, інспекторів праці із питань психосоціальної підтримки на робочому місці в умовах воєнного й післявоєнного часу в консультаціях із національними партнерами. Матеріали доступні на порталі Держпраці pratsia.in.ua >.

Інструменти

Цей контент наявний у
[English](#) >

A A+ A++ Друк >

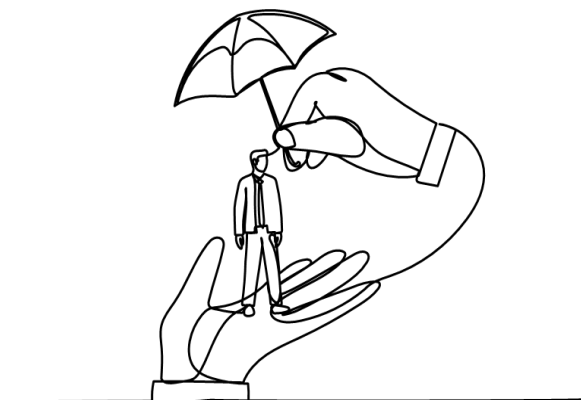
Поділитися цим контентом

f t in

Проект

На шляху до безпечної,
здорової та задекларованої
праці в Україні >

ДОПОМІЖНІ МАТЕРІАЛИ





Міжнародна
організація
праці

Проект виконується
Міжнародною організацією праці

Проект
НА ШЛЯХУ ДО БЕЗПЕЧНОЇ, ЗДОРОВОЇ ТА ЗАДЕКЛАРОВАНОЇ ПРАЦІ В УКРАЇНІ



Проект фінансується
Європейським союзом

З турботою про себе й кожного

РЕЗУЛЬТАТИ ПІЛОТУВАННЯ ПРОГРАМ
ПСИХОСОЦІАЛЬНОЇ ПІДТРИМКИ
НА РОБОЧОМУ МІСЦІ:

КЛЮЧОВІ ВИСНОВКИ ТА РЕКОМЕНДАЦІЇ

Ксенія Лепеха
психологиня-тренерка
профілактичних програм в сфері праці



pratsia.in.ua

ilo.org/shd4Ukraine